

9.メンテナンス

長くお使いいただくために、日々のお手入れを以下の通りに行ってください。

- ・故障の原因となりますので、必ず電源を切り、電池を抜いてください。
- ・1日に一度は乾いた布でセンサーやノズルの汚れを拭き取ってください。
- ・汚れがひどい場合は、水で薄めた中性洗剤をふくませた布で拭き取ってください。
- ・ノズルの詰まりを防ぐため、定期的にタンク内の薬液を捨て、水を入れて10回程度吐出させて、内部を洗浄してください。

注意1：清掃には、上記記載以外の化学薬品を使用しないでください。

10.仕様

商品仕様	
商品名	卓上型センサー式ディスペンサー ADT-500S
本体サイズ	約80(W)×150(D)×196(H)mm
本体材質	ABS 他
本体重量	約0.48kg(電池、薬液は除く)
液体容量	約500ml
電源	単3アルカリ乾電池×4本 ※別売りとなります。
吐出回数	約3,000回 ※乾電池フル装填時
吐出/噴射量	約1.2ml/回または約2.4ml/回(切替可能)
使用環境	屋内使用のみ ※但し結露なきこと

※本製品は改良のため断りなく外観、仕様を変更することがあります。

製品に関するお問い合わせは下記までお願い致します。

Daito 株式会社 **ダイト**

本社：〒112-0014 東京都文京区関口3-4-3
URL: <http://www.daito-inc.co.jp>

2020.9 版

Daito

卓上型センサー式ディスペンサー ADT-500S (スプレー式吐出タイプ)

取扱説明書



目次

- 1.安全上のご注意 ————— 1
- 2.使用上のご注意 ————— 4
- 3.各部の名称 ————— 4
- 4.乾電池の入れ方 ————— 5
- 5.薬液の入れ方 ————— 6
- 6.使用方法 ————— 6
- 7.トラブルシューティング — 7
- 8.製品保証書 ————— 8
- 9.メンテナンス ————— 9
- 10.仕様 ————— 9

- 本製品はアルコール薬液用のディスペンサーです。それ以外の用途にはご利用いただけません。

内容物

- ディスペンサー本体
- 取扱説明書(本書)
- トレイ

本製品の電源は単3アルカリ乾電池でご使用いただけます。
(単3乾電池×4本)
※電池は付属していません。別途お買い求めください。
※ACアダプターではご利用いただけません。

1.安全上のご注意

ご使用前に、この取扱説明書をよくお読みのうえ正しくお使いください。
またお読みになったあと、本書はいつでも記載内容を確認できるような場所に保管してください。

ここに示した注意事項は、お買い上げの製品を安全にお使いいただき、製品による人の身体や財産への損害を未然に防ぐために、安全に関する重要な内容を記載していますので必ず守ってください。

ここでは取り扱いを誤った場合などの危険の程度を、次の2つのレベル(警告・注意)に分類しています。



警告

この表示は、記載内容を無視して誤った取り扱いをすると、人が重傷を負う可能性が想定されるときに使用します。



注意

この表示は、記載内容を無視して誤った取り扱いをすると、人が軽傷を負う可能性が想定されるときに使用します。
または、物的な損傷が発生する可能性が想定されるときに使用します。

《その他の絵表示、ピクトグラフ表示例》



△記号は、警告(注意も含む)を促す内容があることを示しています。
右の例は、一般的な警告、注意事項を示しています。



○記号は、禁止行為を示しています。
○の中には、禁止されている内容が表示されます。
右の例は、分解禁止を示しています。



●記号は、作業時などに行為を強制または指示する内容があることを示しています。
●の中には具体的な強制事項の内容が表示されます。
右の例は、コンセントからプラグを抜く行為の強制を示しています。



1.安全上のご注意













警告

本紙で禁止・指示した規格以外での使用は行わない。 事故やケガ、故障の原因になります。	本紙で禁止・指示した規格以外での設置は行わない。 事故やケガ、故障の原因になります。
湿気やほこりの多い場所に設置しない。 火災や感電、故障の原因になります。	結露が生じる場所に設置しない。 発火や感電、製品の故障や劣化の原因になります。
振動、衝撃の多い場所、不安定な台などの上、また傾いた所などの場所に置かないでください。落下による事故やケガ、故障の原因になります。	火気の近く、火花が出る器具の近くに設置しない。 火災や故障、変形の原因になります。
油やガスの漏れる恐れのある場所に設置しない。 引火による火災の原因になります。	直射日光の当たる場所、高温になる場所に設置しない。 火災や故障、変形、誤作動の原因になります。
換気が十分に行える場所に設置し、換気する。 換気が不十分だと揮発した薬液が充満する可能性があり、引火したり気味が悪くなったりする恐れがあります。	タバコ、ローソクなどの火気を近づけない。 火災や故障、変形の原因になります。
絶対に分解・修理・改造は行わない。 ケガや感電、故障の原因になります。 修理についてはお買い求めの販売店または当社のお問い合わせ窓口にご相談ください。	溜まった消毒液を捨てるときは、火気のある場所に捨てない。 火災の原因になります。
揮発性の引火物や可燃性スプレーを近くで使用しない。 引火による火災の原因になります。	異常発生時にはただちに運転を停止し、電池を抜く。 火災や感電の原因になります。 お買い求めの販売店、または当社のお問い合わせ窓口にご相談ください。
製品に水をかけない。 漏電による感電や火災、故障の原因になります。	薬液の取り扱いについては、使用する薬液の注意事項に従う。 事故やケガの原因になります。

1.安全上のご注意

⚠ 注意

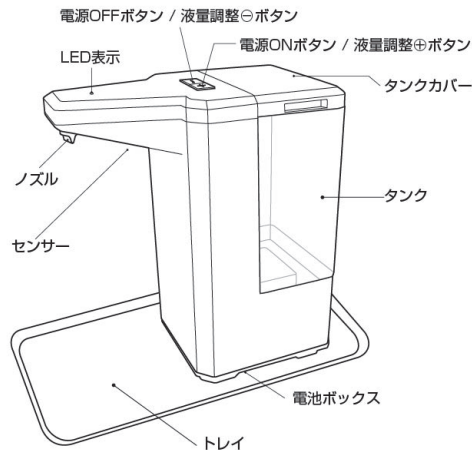
 <p>蛍光灯などの照明が近い場所や、強い光が当たる場所に設置しない。 誤作動の原因になります。</p>	 <p>製品の上に物を置かない。 落下によるケガや故障の原因になります。</p>
 <p>落としたりぶつけたりして、強い衝撃を与えない。 故障の原因になります。</p>	 <p>カバーを乱暴に開閉しない。 故障の原因になります。</p>
 <p>製品および電池を廃棄するときは、地方自治体の条例または規則に従う。</p>	 <p>カバーの開閉時は指詰めに注意する。 ケガの原因になります。</p>
 <p>定期点検や清掃を行う。 製品の安全および性能を保つため、定期点検や清掃作業を行ってください。</p>	 <p>点検や清掃のときは電源をOFFにする。 感電やケガの原因になります。</p>
 <p>長期間使用しないときや保管するときは以下の作業を行う。 ①薬液を取り除く。②電池を取り外す。 ③製品を清掃する。 液漏れによる漏電や故障、製品や薬液の劣化の原因になります。</p>	 <p>補充の際は薬液をこぼさないようにしてください。 こぼれた場合はすぐに拭き取ってください。すべてを転倒するなどの事故や変色の原因になります。</p>

- 単3アルカリ乾電池以外は装着しないでください。
- 新しい電池と使用した電池、または種類の違う電池を混ぜて使用しないでください。
- 乾電池は充電しないでください。
- 電池は＋の向きを正しく装着してください。
- 電池の注意書きをよくお読みください。

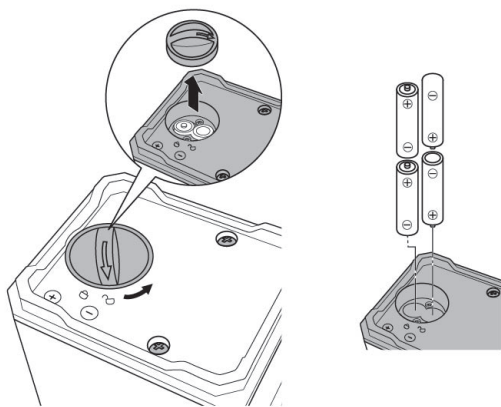
2.使用上のご注意

- 本品は製造・検査の工程上、タンクに水滴などが残る場合があります。電池をセットした際など、センサーが検知すると内部に残った水が出てくる場合がありますのでご注意ください。
- 本品は完全防水ではありません。
水中で使用したり、故意に水をかけたり、湿度の高い場所に長時間放置することは避けてください。
- タンク内に液体が入っている時は、本体を傾けたり逆さまにしたりしないでください。
中の液体が漏れる恐れがあります。
- 別の銘柄の消毒液に詰め替える場合は、タンク内をよく洗い乾燥させてからお使いください。
- 長期間使用しない場合は本品に液体を放置しないでください。
放置するとノズルから液が垂れる場合があります。
- ノズルは定期的にお手入れしてください。



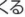
3.各部の名称



4. 乾電池の入れ方

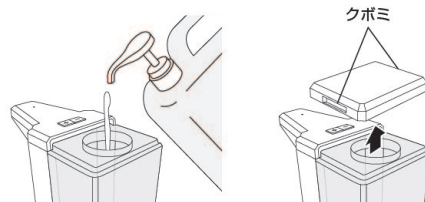


必ず以下の手順に従って正しく乾電池をセットしてください。この手順以外の場合は、本体および電池カバーが破損する恐れがあります。

- ①まずタンク内に薬液が入っていないことを確認してください。
- ②本体裏面にある電池カバーのつまみに表示している矢印を「」の解除位置まで回して電池カバーを開いてください。
- ③単3アルカリ乾電池4本(別売)を⊕⊖の表示に従い正しく入れてください。
- ④電池カバーを元通りに取り付けます。つまみの矢印が「」の解除位置にある状態で、電池カバーを押し込み、つまみの矢印が「」のロック位置にくるように回してください。これで電池カバーは閉まります。

- 注意1. 電池交換の際は4本全て新しい電池に交換してください。
注意2. 単3アルカリ乾電池以外は装着しないでください。

5. 薬液の入れ方



- ①電源OFFの状態であることを確認してください。電源ONの場合は、電源OFFボタン/液量調整⊖ボタンを約3秒間長押しして、電源OFFにしてください。
- ②タンクカバーの左右側面にクボミがあり、どちらか一方のクボミを上を持ち上げてください。タンクカバーが開きます。
- ③アルコール薬液をタンクに注ぎ入れてください。
- ④タンクカバーを元通りに確実に閉めてください。

- 注意1. タンク容量は約500mlですので、それ以上は入れないでください。
注意2. アルコール薬液以外の液体を入れないでください。故障の原因になります。

6. 使用方法

1. 設置する。

振動のない平らな台に設置してください。

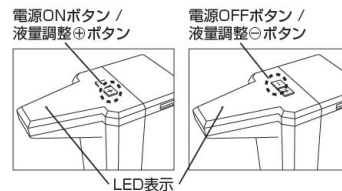
2. 電源を入れる。

電源ONボタン/液量調整⊕ボタンを押してください。LED表示がグリーンに1回点灯します。スタンバイ状態となります。

3. 吐出量を選択する。

吐出量は約1.2mlと約2.4mlの2段階調整ができます。初期設定は約1.2mlに設定されています。約2.4mlに設定する場合は、電源ONボタン/液量調整⊕ボタンを1回押ししてください。約1.2mlに戻す場合は、電源OFFボタン/液量調整⊖ボタンを1回押しすと、約1.2mlに設定されます。

- 液量調整した後、電源OFFにしても直前の設定が記憶されます。



4.ノズルの下に手をかざす。

ノズルの下に手をかざすとセンサーに反応して薬液が吐出されます。
吐出している間、LED表示がグリーンに点灯します。
※約5cm以上離すとセンサーは反応しません。



5.電源を切る。

使用しない時は、電源OFFボタン/液量調整⊖ボタンを約3秒間長押ししてください。LED表示にレッドが1度点滅して、電源OFFになります。

注意1. 設置の際、センサーが周囲の光や障害物を感知して誤作動しないことを確認してください。

注意2. 黒色のものにはセンサーが反応しない場合があります。

注意3. 長期間使用せず、次に使用する際は薬液が出にくい場合があります。その場合は吐出が適正に開始されるまで5回程度動作させてください。

7.トラブルシューティング

現象	原因	対処方法
正常に動作しない	電池切れ(LED表示レッド点灯)	新しい乾電池に取り替えてください。
	電池のセット方法間違い	乾電池の⊕⊖を正しい向きで入れ直してください。
	センサー下の障害物または光の感知	●センサーの下の障害物を取り除いてください。 ●設置場所、向きを変えてください。
薬液が吐出しない	センサー汚れ	センサーを清掃してください。
	薬液切れ	薬液をタンクに補充してください。
	ノズルが目詰まりしている	ノズルの詰まりを取り除いてください。

8.製品保証書

この度は、株式会社タイト製品をお買い上げいただき誠にありがとうございます。
取扱説明書に従って正しくご使用ください。

この製品保証書は、株式会社タイト(以下当社という)が以下に定める製品保証規定に基づき、製品の無償修理を行うことをお約束するものです。

製品名・型式：卓上型センサー式ディスペンサー ADT-500S

保証期間：お買い上げ日より1年間

ご購入日：____年____月____日

修理連絡先：お買い上げ店にご連絡ください。

販売店名：_____

<製品保証規定>

●当製品の保証は、製品保証書の保証期間に取扱説明書に従って正常な使用をしていたにも関わらず、故障が発生した場合に無償修理を約束するものです。

●購入した商品が、万が一初期不良であった場合は、商品交換をいたします。

●保証期間内の無償修理は、故障製品を当社宛に返送いただき、修理が完了しましたら、当社から修理完了品をお客様に送付いたします。
また、その際の送料は、全て当社負担とさせていただきます。

●保証期間内であっても以下の項目に該当する場合は、保証の対象外とさせていただきます。

- 1.使用上の誤り、又は不当な修理や改造によって生じた故障、損傷
- 2.輸送、移動、落下等によって生じた故障、損傷
- 3.火災、地震、水害、落雷、その他の天変地異、公害、塩害、静電気、異常電圧等の外部要因によって生じた故障、損傷
- 4.浸水、泥、埃、その他異物の混入による故障、損傷
- 5.車両、船舶等に搭載されたことによって生じた故障、損傷
- 6.消耗部品
- 7.製品保証書の字句を不当に書き換えられた場合
- 8.本製品の使用によるその他の製品の損害
- 9.その他合理的事由により、当社が保証対象外と判断した場合

●製品保証書は、日本国内のみで有効です。